



MARMARA ÜNİVERSİTESİ

2020 YILI

İLÂHİYAT FAKÜLTESİ  
BİRİM  
FAALİYET RAPORU

## İÇİNDEKİLER

ÜST YÖNETİCİ SUNUŞU.....	
I- GENEL BİLGİLER.....	
A- Misyon ve Vizyon.....	
B- Yetki, Görev ve Sorumluluklar.....	
C- İdareye İlişkin Bilgiler.....	
1- Fiziksel Yapı.....	
2- Örgüt Yapısı.....	
3- Bilgi ve Teknolojik Kaynaklar .....	
4- İnsan Kaynakları .....	
5- Sunulan Hizmetler .....	
6- Yönetim ve İç Kontrol Sistemi .....	
D- Diğer Hususlar .....	
II- AMAÇ ve HEDEFLER .....	
A- İdarenin Amaç ve Hedefleri .....	
B- Temel Politikalar ve Öncelikler .....	
C- Diğer Hususlar .....	
III- FAALİYETLERE İLİŞKİN BİLGİ VE DEĞERLENDİRMELER .....	
A- Mali Bilgiler .....	
1- Bütçe Uygulama Sonuçları .....	
2- Temel Mali Tablolara İlişkin Açıklamalar .....	
3- Mali Denetim Sonuçları .....	
4- Diğer Hususlar .....	
B- Performans Bilgileri .....	
1- Faaliyet ve Proje Bilgileri .....	
2- Performans Sonuçları Tablosu .....	
3- Performans Sonuçlarının Değerlendirilmesi .....	
4- Performans Bilgi Sisteminin Değerlendirilmesi .....	
5- Diğer Hususlar .....	
IV- KURUMSAL KABİLİYET ve KAPASİTENİN DEĞERLENDİRİLMESİ .....	
A- Üstünlükler .....	
B- Zayıflıklar .....	
C- Değerlendirme .....	
V- ÖNERİ VE TEDBİRLER .....	

## **BİRİM / ÜST YÖNETİCİ SUNUŞU**

Toplumunu oluşturan bireylerin sahip oldukları dini inanç ve geleneklerini doğru bir şekilde anlama ve yaşamaları bir ihtiyaçtır. Dini inanç ve gelenekler, insan yaşamını doğrudan etkileyen unsurların başında gelmektedir. İnsan hayatının hemen her aşamasında etkili olan dini inanç ve geleneklerin doğru bir şekilde öğretilmesi ancak iyi bir din eğitiminin verilmesiyle mümkündür.

Günümüzde ilahiyatçıdan beklenen; insanların dini yaşamla ilgili problemlerini anlaşılır ve açık bir şekilde anlamlı kılmayı sağlamaktır. Bunun gereği olarak din adına yapılan yanlış uygulamalar ve yanlış din anlayışlar hususunda toplumu aydınlatmaktır. İlahiyat fakülteleri ilahiyat alanında bilimsel akademik araştırmaların yapıldığı ve aynı zamanda toplumun din eğitimi ihtivaçını karşılayacak elemanların yetiştirildiği kurumlardır. Bu fakültelerin amacı; Akademik düzeyde din eğitiminde görev alacak elemanlar yetiştirmektir.

Zayıf yanlarımızı güçlendirmek, tehditleri fırsatlara dönüştürmek ilkemiz, öncü olmak ve nitelikli insan yetiştirmek parolamız olacaktır.

**Prof.Dr. İsmail Safa ÜSTÜN**

**Dekan**

## I- GENEL BİLGİLER

### A. Misyon ve Vizyon

**Misyon:** Genelde din bilimleri ve kültürü, özelde İslâm bilimleri ve kültürü alanında ilmi esaslar, kültürel ihtiyaçlar ve uluslararası standartlar çerçevesinde araştırmalar yapmak ve yayınlamak; bu doğrultuda üstün nitelikli din bilimleri uzman ve araştırmacıları, din bilgisi öğretmenleri ve din görevlileri yetiştirmek; ilâhiyat alanında bilgi donanımını geliştirmek isteyenlere lisans seviyesinde öğrenim görme imkânı sağlamak; sosyal ve kültürel gelişmeleri göz önünde bulundurarak millî, dinî ve ahlâkî değerlerimizi koruyup geliştirmek suretiyle toplumun maddî-manevî kalkınmasına katkıda bulunmak.

**Vizyon:** Dinin evrensel ve özgün değerleri hakkında akademik ölçütlere uygun, toplumun ihtiyaçlarıyla uyumlu bilgi üreten, bu bilgileri bireyin ruh sağlığı ve toplumun huzuru için doğru ve etkin biçimde aktaran, tarihî ve kültürel kimliğimizin korunup geliştirilmesi doğrultusunda yayan, İslâmî değerlere ve çağın ihtiyaçlarına uygun biçimde yorumlayan gerek ulusal gerekse uluslararası düzeyde öncü ve nitelikli bir yüksek öğretim kurumu olmak.

### B. Yetki, Görev ve Sorumluluklar

Birimin üst yöneticisi dekanıdır. Dekanın 2547 sayılı Kanununun 18.02.1982 tarih ve 17609 sayılı Resmi Gazete de yayınlanan Üniversitelerde akademik teşkilat yönetmeliğinin 2. maddesinde (04.01.1994/21808) görevleri aşağıdaki şekilde belirtilmiştir.

#### Dekanın görev, yetki ve sorumlulukları

1. Fakülte kurullarına başkanlık etmek, fakülte kurullarının kararlarını uygulamak ve fakülte birimleri arasında düzenli çalışmayı sağlamak,
2. Her öğretim yılı sonunda ve istendiğinde fakültenin genel durumu ve işleyişi hakkında rektöre rapor vermek,
3. Fakültenin ödenek ve kadro ihtiyaçlarını gerekçesi ile birlikte rektörlüğe bildirmek, fakülte bütçesi ile ilgili öneriyi fakülte yönetim kurulunun da görüşünü aldıktan sonra rektörlüğe sunmak,
4. Fakültenin birimleri ve her düzeydeki personeli üzerinde genel gözetim ve denetim görevini yapmak,
5. Bu kanun ile kendisine verilen diğer görevleri yapmaktır.

Fakültenin ve bağlı birimlerinin öğretim kapasitesinin rasyonel bir şekilde kullanılmasında ve geliştirilmesinde gerektiği zaman güvenlik önlemlerinin alınmasında, öğrencilere gerekli sosyal hizmetlerin sağlanmasında, eğitim - öğretim, bilimsel araştırma ve yayını faaliyetlerinin düzenli bir şekilde yürütülmesinde, bütün faaliyetlerin gözetim ve denetiminin yapılmasında, takip ve kontrol edilmesinde ve sonuçlarının alınmasında rektöre karşı birinci derecede sorumludur.

## C. İdareye İlişkin Bilgiler

### 1- Fiziksel Yapı

#### 1.1- Eğitim Alanları Derslikler

Eğitim Alanı	Kapasitesi 0-50	Kapasitesi 51-75	Kapasitesi 76-100	Kapasitesi 101-150	Kapasitesi 151-250	Kapasitesi 251-Üzeri
Anfi	-	-	-	5 Adet	-	-
Sınıf	35 Adet	38	8 Adet	8 Adet	1 Adet	-
Bilgisayar Lab.						
Diğer Lab.						
Toplam						

#### 1.2- Sosyal Alanlar

##### 1.2.1.Kantinler ve Kafeteryalar

Kantin Sayısı: 1 Adet

Kantin Alanı: 40 m2

Kafeterya Sayısı: 1 Adet

Kafeterya Alanı: 400 m2

##### 1.2.2.Yemekhaneler

Öğrenci yemekhane Sayısı: 1 Adet

Öğrenci yemekhane Alanı: 500 m2

Öğrenci yemekhane Kapasitesi: 400 Kişi

Personel yemekhane Sayısı: 1 Adet

Personel yemekhane Alanı: 100 m2

Personel yemekhane Kapasitesi: 100 Kişi

##### 1.2.6.Spor Tesisleri

Kapalı Spor Tesisleri Sayısı: 1 Adet

Kapalı Spor Tesisleri Alanı: 500 m2

Açık Spor Tesisleri Sayısı: 1 Adet

Açık Spor Tesisleri Alanı: 500 m2

##### 1.2.10 Öğrenci Kulüpleri

Öğrenci Kulüpleri Sayısı: 15 Adet

Öğrenci Kulüpleri Alanı: 80 m2

##### 1.2.7.Toplantı – Konferans Salonları

	Kapasitesi 0-50	Kapasitesi 51-75	Kapasitesi 76-100	Kapasitesi 101-150	Kapasitesi 151-250	Kapasitesi 251-Üzeri
Toplantı Salonu						
Konferans Salonu						2
Toplam						2

### 1.3- Hizmet Alanları

#### 1.3.1. Akademik Personel Hizmet Alanları

	Sayısı (Adet)	Alanı (m2)	Kullanan Sayısı (Kişi)
Çalışma Odası	118	2976	150
Toplam	118	2976	150

#### 1.3.2. İdari Personel Hizmet Alanları

	Sayısı (Adet)	Alanı (m2)	Kullanan Sayısı
Servis			
Çalışma Odası	16	120	20
Toplam	16	120	20

#### 1.4- Ambar Alanları

Ambar Sayısı: 1 Adet

Ambar Alanı: 30 m2

#### 1.5- Arşiv Alanları

Arşiv Sayısı: 3 Adet

Arşiv Alanı: 300 m2

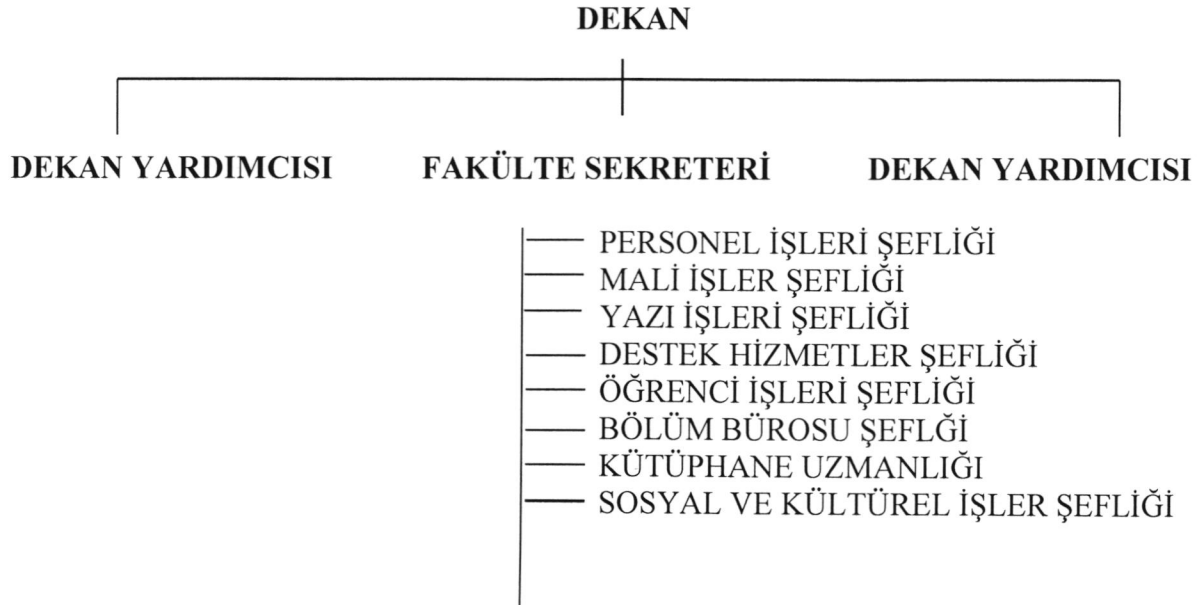
#### 1.6- Atölyeler

Atölye Sayısı: 1 Adet

Atölye Alanı: 160 m2

### 2- Örgüt Yapısı

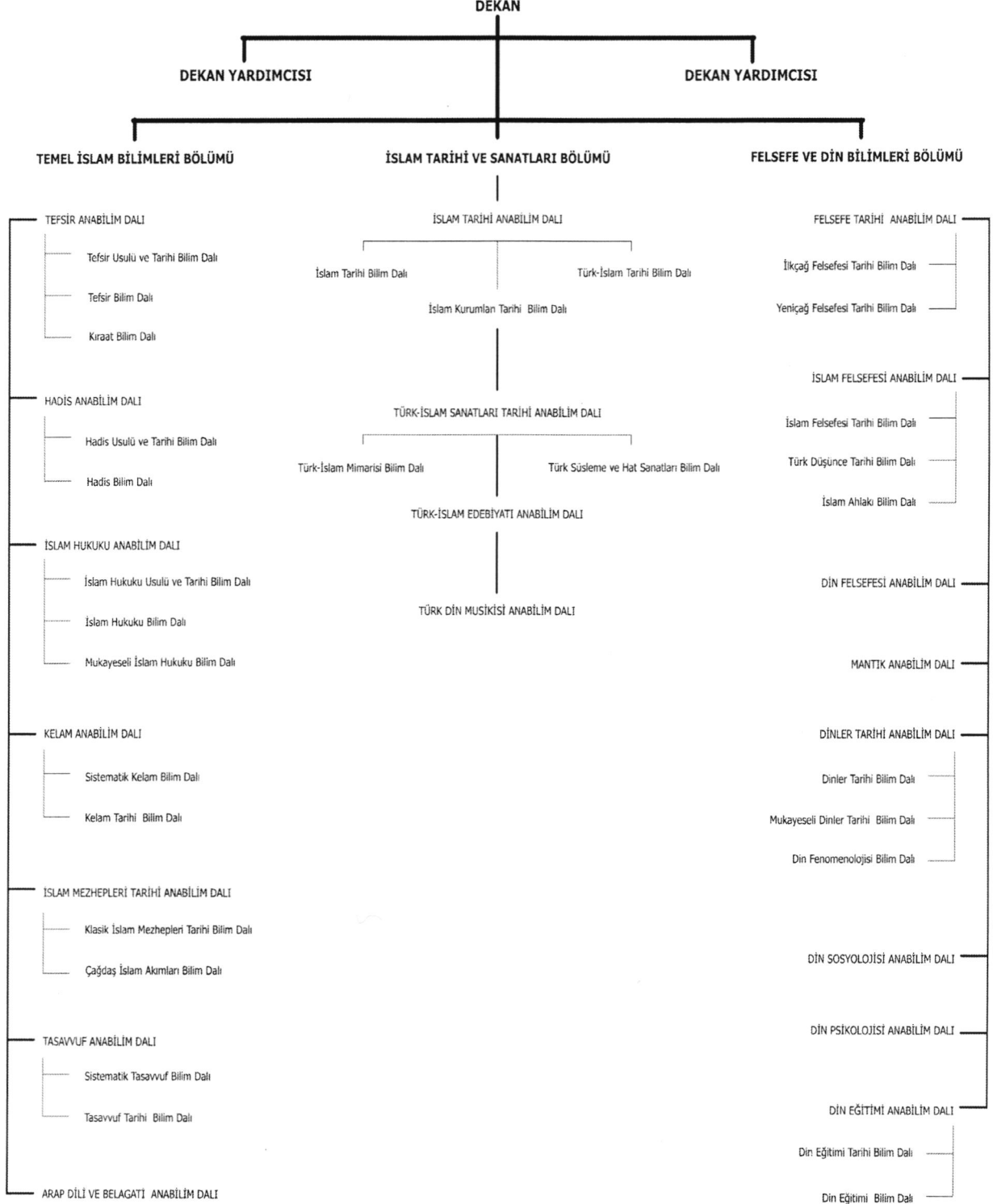
#### M.Ü. İlahiyat Fakültesi İdari Teşkilatı



— TAŞINIR KAYIT YETKİLİSİ  
— BİLGİ İŞLEM ŞEFLİĞİ

## M.Ü. İlahiyat Fakültesi Akademik Teşkilatı

### T.C. MARMARA ÜNİVERSİTESİ İLAHİYAT FAKÜLTESİ AKADEMİK TEŞKİLAT



### 3- Bilgi ve Teknolojik Kaynaklar

#### 3.1- Yazılımlar

#### 3.2- Bilgisayarlar

Masa üstü bilgisayar Sayısı: 195 Adet

Taşınabilir bilgisayar Sayısı: 95 Adet

Tablet Sayısı : 7 Adet

#### 3.3- Kütüphane Kaynakları

Kitap Sayısı: 108.340 Adet

Basılı Periyodik Yayın Sayısı: 592 Adet

Elektronik Yayın Sayısı: ??? Adet

#### 3.4- Diğer Bilgi ve Teknolojik Kaynaklar

Cinsi	İdari Amaçlı (Adet)	Eğitim Amaçlı (Adet)	Araştırma Amaçlı (Adet)
Projeksiyon		58	
Baskı makinesi	1		
Fotokopi makinesi	5		
Faks	2		
Fotoğraf makinesi	2	8	
Kameralar	1	2	
Televizyonlar	4		
Tarayıcılar	6		
Tepegöz		8	
Yazıcı	95		
Optik Okuyucu	1		

### 4- İnsan Kaynakları

#### 4.1- Akademik Personel

	Akademik Personel				
	Kadroların Doluluk Oranına Göre			Kadroların İstihdam Şekline Göre	
	Dolu	Boş	Toplam	Tam Zamanlı	Yarı Zamanlı
Profesör	51	3	51	51	
Doçent	25	6	25	25	
Dr.Öğr.Üyesi	27	1	27	27	
Öğretim Görevlisi	14	-	14	14	
Okutman					
Çevirici					



Eđitim- Öğretim Planlamacısı					
AraştırmaGörevlisi	17	1	17	17	
Uzman					

#### 4.2- Yabancı Uyruklu Akademik Personel

Yabancı Uyruklu Öğretim Elemanları			
Unvan	Geldiđi Ülke	Sayı	Çalıřtıđı Bölüm
Öğretim Görevlisi	Etiyopya	1	Temel İřlam Bilimleri
Öğretim Görevlisi	Suriye	11	Temel İřlam Bilimleri
Öğretim Görevlisi	Mısır	4	Temel İřlam Bilimleri
Dr.Öğr.Üyesi	Norveç	1	Felsefe ve Din Bilimleri
Öğretim Görevlisi	Filistin	1	Temel İřlam Bilimleri
Öğretim Görevlisi	Avustralya	1	Temel İřlam Bilimleri
Öğretim Görevlisi	Afganistan	1	İřlam Tarihi ve Sanatları
Öğretim Görevlisi	Cezayir	1	Temel İřlam Bilimleri
Öğretim Görevlisi	Arnavutluk	1	Temel İřlam Bilimleri
<b>Toplam</b>		<b>23</b>	

#### 4.3- Diđer Üniv. Görevlendirilen Akademik Personel

Diđer Üniversitelerde Görevlendirilen Akademik Personel			
Unvan	Sayı	Bađlı Olduđu Bölüm	Görevlendirildiđi Üniversite
Doçent	1		Sabahattin Zaim
Dr.Öğr.Üyesi	2		29 Mayıs
Doçent	2		29 Mayıs
Profesör	6		29 Mayıs
Dr.Öğr.Üyesi	1		İbn Haldun
Doçent	3		İbn Haldun
Profesör	4		İbn Haldun
Doçent	1		Medeniyet
Profesör	1		Bahçeřehir
Dr.Öğr.Üyesi	1		İstanbul Őehir
Doçent	1		Fatih Sultan Mehmet Vakıf
Profesör	1		Cumhuriyet
Profesör	1		KTO Karatay
Dr.Öğr.Üyesi	1		Sakarya
Profesör	1		Yakın Dođu
Doçent	1		Pamukkale
<b>Toplam</b>	<b>28</b>		

#### 4.4- Başka Ün. Kurumda Görevlendirilen Akademik Personel

<b>Başka Üniversitelerden Üniversitemizde Görevlendirilen Akademik Personel</b>		
Unvan	Çalıştığı Bölüm	Geldiği Üniversite

#### 4.6- Akademik Personelin Yaş İtibariyle Dağılımı

<b>Akademik Personelin Yaş İtibariyle Dağılımı</b>						
	21-25 Yaş	26-30 Yaş	31-35 Yaş	36-40 Yaş	41-50 Yaş	51- Üzeri
Kişi Sayısı		3	8	24	38	61
Yüzde		2.2	5.9	17.9	28	45.5

#### 4.7- İdari Personel

<b>İdari Personel (Kadroların Doluluk Oranına Göre)</b>			
	Dolu	Boş	Toplam
Genel İdari Hizmetler	16	17	33
Sağlık Hizmetleri Sınıfı	-	-	-
Teknik Hizmetleri Sınıfı	1	2	3
Eğitim ve Öğretim Hizmetleri sınıfı	-	-	-
Avukatlık Hizmetleri Sınıfı.	-	-	-
Din Hizmetleri Sınıfı	-	-	-
Yardımcı Hizmetli	-	1	1
<b>Toplam</b>	<b>17</b>	<b>20</b>	<b>37</b>

#### 4.8- İdari Personelin Eğitim Durumu

<b>İdari Personelin Eğitim Durumu</b>					
	İlköğretim	Lise	Ön Lisans	Lisans	Y.L. ve Dokt.
Kişi Sayısı			6	11	-
Yüzde			35.2	64.7	-

#### 4.9- İdari Personelin Hizmet Süreleri

<b>İdari Personelin Hizmet Süresi</b>						
	1 – 3 Yıl	4 – 6 Yıl	7 – 10 Yıl	11 – 15 Yıl	16 – 20 Yıl	21 - Üzeri
Kişi Sayısı			1	6	2	8
Yüzde			11.7	29.4	11.7	47

#### 4.10- İdari Personelin Yaş İtibariyle Dağılımı

<b>İdari Personelin Yaş İtibariyle Dağılımı</b>						
	21-25 Yaş	26-30 Yaş	31-35 Yaş	36-40 Yaş	41-50 Yaş	51- Üzeri
Kişi Sayısı			1	5	5	6
Yüzde						

#### 4.11- İşçiler

<b>İşçiler (Çalıştıkları Pozisyonlara Göre)</b>			
	Dolu	Boş	Toplam
Sürekli İşçiler	13		13
Vizeli Geçici İşçiler (adam/ay)			
Vizesiz işçiler (3 Aylık)			
<b>Toplam</b>	<b>13</b>		<b>13</b>

#### 4.12- Sürekli İşçilerin Hizmet Süreleri

<b>Sürekli İşçilerin Hizmet Süresi</b>						
	1 – 3 Yıl	4 – 6 Yıl	7 – 10 Yıl	11 – 15 Yıl	16 – 20 Yıl	21 - Üzeri
Kişi Sayısı		1	7	2	3	
Yüzde		7.6	53.8	15	23	

#### 4.13- Sürekli İşçilerin Yaş İtibariyle Dağılımı

<b>Sürekli İşçilerin Yaş İtibariyle Dağılımı</b>						
	21-25 Yaş	26-30 Yaş	31-35 Yaş	36-40 Yaş	41-50 Yaş	51- Üzeri
Kişi Sayısı		1			12	1
Yüzde		7.6			84.6	7.6

### 5- Sunulan Hizmetler

#### 5.1- Eğitim Hizmetleri

### 5.1.1- Öğrenci Sayıları

Öğrenci Sayıları									
Birim Adı	I. Öğretim			II. Öğretim			Toplam		Genel Toplam
	E	K	Top.	E	K	Top.	Kız	Erkek	
İlahiyat	985	1365	2350	221	231	452	1596	1206	2802
<b>Toplam</b>									

### 5.1.2- Yabancı Dil Hazırlık Sınıfı Öğrenci Sayıları

Yabancı Dil Eğitimi Gören Hazırlık Sınıfı Öğrenci Sayıları ve Toplam Öğrenci Sayısına Oranı								
Birim Adı	I. Öğretim			II. Öğretim			I. ve II. Öğretim Toplamı(a)	Yüzde*
	E	K	Top.	E	K	Top.	Sayı	
İlahiyat	233	268	501	62	51	113	614	
<b>Toplam</b>								

\*Yabancı dil eğitimi gören öğrenci sayısının toplam öğrenci sayısına oranı (Yabancı dil eğitimi gören öğrenci sayısı/Toplam öğrenci sayısı\*100)

### 5.1.3- Öğrenci Kontenjanları

Öğrenci Kontenjanları ve Doluluk Oranı				
Birim Adı	ÖSS Kontenjanı	ÖSS sonucu Yerleşen	Boş Kalan	Doluluk Oranı
İlahiyat	430	436		% 100

### 5.1.4- Yüksek Lisans ve Doktora Programları

Enstitülerdeki Öğrencilerin Yüksek Lisans (Tezli/ Tezsiz) ve Doktora Programlarına Dağılımı					
Birim Adı	Programı	Yüksek Lisans Yapan Sayısı		Doktora Yapan Sayısı	Toplam
		Tezli	Tezsiz		
Temel İslam Bilimleri	-	337	-	360	697
Felsefe ve Din Bilimleri	-	162	-	140	302
İslam Tarihi ve Sanatları	-	107	-	82	189

<b>Toplam</b>	-	<b>606</b>	-	<b>582</b>	<b>1188</b>
---------------	---	------------	---	------------	-------------

### 5.1.5- Yabancı Uyruklu Öğrenciler

<b>Yabancı Uyruklu Öğrencilerin Sayısı ve Bölümleri</b>			
	Bölümü		
	Kadın	Erkek	Toplam
Fakülteler İlahiyat	38	74	112
Yüksekokullar			
Enstitüler			
Meslek Yüksekokulları			
<b>Toplam</b>			

### 5.3-İdari Hizmetler

Birimimizde verilen idari hizmetler aşağıda sıralanan Şeflikler çerçevesinde yürütülmektedir:

- Personel İşleri Şefliği
- Mali İşler Şefliği
- Sekreterlik Bürosu Kalite Geliştirme Şefliği
- Destek Hizmetleri Şefliği
- Öğrenci İşleri Şefliği
- Bölüm Bürosu Şefliği
- Kampüs Amirliği
- Kütüphane Uzmanlığı
- Bilgi İşlem Merkezi
- Taşınır Kayıt Yetkilisi
- Sosyal ve Kültürel İşler Şefliği
- Fakültenin diğer idari işleriyle ilgili hizmetlerinin yürütülmesi.

### 5.4-Diğer Hizmetler

Birimimizde ayrıca Tv-Radyo programları yoluyla kamuoyunu bilgilendiren ve aydınlatan çalışmalar yürütülmekte, çeşitli kamu ve diğer kuruluşlara Danışmanlık hizmetleri verilmekte T.C. Adalet Bakanlığı mahkemeleri tarafından alanıyla ilgili konularda talep üzerine bilir kişi görevi yapılmaktadır.

## 6- Yönetim ve İç Kontrol Sistemi

Akademik hiyerarşi çerçevesinde Dekanlığımız Bölüm ve Anabilim Dalları başkanlıkları aracılığıyla öğretim elemanlarının faaliyetlerini takip etmektedir.

## II- AMAÇ ve HEDEFLER

### İdarenin Amaç ve Hedefleri

Stratejik Amaçlar	Stratejik Hedefler
Eğitim ve öğretimin kalitesini arttırmak	Eğitim-Öğretim fiziksel ve teknolojik altyapısının iyileştirilmesi; özellikle tüm fakülte mensuplarının bilgisayar ve internet imkanlarından azami derecede istifade etmelerinin sağlanması hedeflenmiştir. Fakültemiz öğretim elemanlarının tamamına bilgisayar imkanları sağlanmıştır.
	Hazırlık sınıfının yeniden açılması ve öğrencilerin yabancı dillerini geliştirmeleri gayesiyle yabancı dilde seçmeli ders uygulaması için gerekli çalışmaların yürütülmesi hedeflenmiştir. 2013 yılı itibariyle bu hedef gerçekleştirilmiş lisans derslerinin % 30'u Arapça olarak verilmeye başlanmıştır. Bu uygulama 2020 yılında başarıyla yürütülmüştür.
	Uluslararası İlahiyat Lisans Programına alınan öğrenci sayısı bu yılki hedefini tutturarak bir önceki yıla göre %100 artırılmıştır.
	2018 yılı itibariyle öğretim üyelerimiz ERASMUS programı çerçevesinde Avrupa Ülkelerine gitmiştir. Ayrıca öğrencilerimiz de ERASMUS ve MEVLANA Programı kapsamında Yurtdışına gitmeye devam etmektedir.
Akademik Araştırmalarda kalite ve verimliliği arttırmak	Öğretim elemanlarının ulusal nitelikteki bilimsel yayınlarının arttırılması hedeflenmiştir.
	Fakülte Dergisi'nin uluslararası indekslerce taranır duruma getirilmesi hedeflenmiş olup 2020 yılı itibariyle Fakülte dergisi ULAKBİM ve EBSCO tarafından taranır hale gelmiştir.
	Öğretim elemanlarımızın katıldığı ulusal ve uluslararası bilimsel toplantılarının sayısının artırılması hedeflenmiştir. Bir önceki yıla göre artış sağlanmıştır.
Tüm iç ve dış paydaşlarımızla ilişkileri geliştirmek	Fakültemiz beş Öğretim Üyesi 2547 S.K. ilgili maddelerine göre değişik üniversitelerin İlahiyat Fakültelerinde Dekan olarak görev yapmaktadır. Öğretim Üyelerimiz Üniversitemiz ve Diğer Üniversitelerin çeşitli Fakültelerinde 2547 s.K. ilgili maddelerine göre ders vermiştir. Ayrıca 2547 s.K. 39. Maddesine göre K.K.T.C Yakın Doğu Üniversitesi İlahiyat Fakültesinde de Öğretim Üyelerimiz ders vermiştir.
Fizikî alt yapı ve donanım eksikliklerinin giderilmesi ve idari personelin nitelik, nicelik ve motivasyonunun arttırılması	Kampüsümüzde yer alan Tatbikat Camii, Mehmet Cengiz, Fahri Kığılı ve Mehmet Hattat Binalarının İnşaatı Tamamlanmış ve Eğitim-Öğretim hizmeti vermeye başlamıştır. Eski Kültür Merkezi ve Dekanlık Binası Yıkım Çalışmaları Sona ermiştir. Kantin ve Okuma Salonu İnşaatı Tamamlanmak Üzeredir.
	Fakültemiz Öğretim Elemanları ülkemizin seçkin Tv-Radyo programlarında alanlarına göre özellikle ramazan ayında toplumun milli ve manevi değerlerine yazılı ve görsel medyada katkı sağlamışlardır.

### A. Temel Politikalar ve Öncelikler

Marmara Üniversitesi İlahiyat Fakültesi Din Bilimleri, İslam Sanat ve Edebiyatı, Türk Düşüncesi, Milli Kültür ve Zenginlikler hakkında araştırma ve yayınlar yapmakta, ülkemizin

manevi alanda ihtiyaç duyduğu bilgi ve çözümleri uluslar arası standartlar çerçevesinde araştırarak ortaya koymaktadır. Bu doğrultuda üstün nitelikli, öncü din ve bilim adamları, öğretmen ve uzmanlar yetiştirmektedir.

Fakültemiz bu görevleri Anayasa ve yasalarda belirtilen ilke ve amaçlara, Atatürk İlke ve İnkılaplarına bağlılık, hukukun üstünlüğü, bilimsel objektiflik, insan hak ve özgürlüklerine saygı, verimlilik, gelişmeyi teşvik, niteliğe öncelik verme, çağdaş gelişmeleri gözetme gibi değer ve ilkeler doğrultusunda yürütmektedir.

Birimimizin yıl içinde yürütülen ve önümüzdeki beş yıl içinde yürütülecek olan hedeflere ilişkin bilgiler bu raporun Amaçlar ve Hedefler Bölümünde sıralanmıştır.

Fakültemizin öncelikli hedefleri arasından fizik ve akademik kapasitemize paralel oranda öğrenci alımını sağlamak ve bu öğrencileri ülkemize en verimli şekilde hizmet sunacak elemanlar olarak yetiştirmektir.

### III- FAALİYETLERE İLİŞKİN BİLGİ VE DEĞERLENDİRMELER

#### A- Mali Bilgiler

#### 1- Bütçe Uygulama Sonuçları

##### 1.1-Bütçe Giderleri

	2020 BÜTÇE BAŞLANGIÇ ÖDENEĞİ	2020 GERÇEKLEŞME TOPLAMI	GERÇE K. ORANI
	TL	TL	%
<b>BÜTÇE GİDERLERİ TOPLAMI</b>	<b>19.459.700.00</b>	<b>19.438.667.37</b>	<b>100</b>
<b>01 - PERSONEL GİDERLERİ</b>	<b>17.387.500.00</b>	<b>17.371.341.60</b>	<b>99,9</b>
<b>02 - SOSYAL GÜVENLİK KURUMLARINA DEVLET PRİMİ GİDERLERİ</b>	<b>2.060.000.00</b>	<b>2.058.063.77</b>	<b>100</b>
<b>03 - MAL VE HİZMET ALIM GİDERLERİ</b>	<b>12.200,00</b>	<b>9.262.00</b>	<b>60</b>

##### 1.2-Bütçe Gelirleri

	2020 BÜTÇE TAHMİNİ	2020 GERÇEKLEŞME TOPLAMI	GERÇEK. ORANI
	TL	TL	%
<b>BÜTÇE GELİRLERİ TOPLAMI</b>			

— Bütçe hedef ve gerçekleştirmeleri ile meydana gelen sapmaların nedenleri;

Personel sayısında yıl içinde görülen artışlar.

## 2- Temel Mali Tablolara İlişkin Açıklamalar

2020 Mali yılında Birimimize verilen ödemeler özellikle araştırma, yolluk, mal ve hizmet alımları harcama kalemlerinde ihtiyacı karşılamaktan uzak olup, bu olanaklarla hedeflerimizi gerçekleştirmek mümkün görülmemektedir.

## 3- Mali Denetim Sonuçları

Mali denetim Rektörlük tarafından yapılmakta olup, Fakültemizle ilgili bütçe tespitlerine verilen ödeneklerin kullanım alanları incelendiğinde de görülebileceği gibi 2019 Mali yılında yapılan harcamalar birimimizin sadece zorunlu ihtiyaçlarını karşılayacak doğrultuda gerçekleşmiş bulunmaktadır. Ödeneklerin yetmediği durumlarda başta Fakülte Vakfı olmak üzere çeşitli paydaşların desteğine müracaat edilmiştir.

## B- Performans Bilgileri

### 1- Faaliyet ve Proje Bilgileri

#### 1- Faaliyet ve Proje Bilgileri

Fakültemizde 2020 yılı içinde eğitim-öğretim faaliyetleri yanında çeşitli sempozyum, konferans, seminer, araştırma gezisi ve panel düzenlenmiş, kitap ve makale şeklinde çeşitli yayımlar yapılmıştır. Bu etkinliklere ilişkin bilgiler aşağıdaki tablolarda gösterildiği şekildedir:

#### 1.1. Faaliyet Bilgileri

FAALİYET TÜRÜ	SAYISI
Sempozyum	2
Konferans	4
Panel	5
Seminer	5
Açık Oturum	10
Söyleşi	5



## 1.2. Yayınlarla İlgili Faaliyet Bilgileri

### İndekslere Giren Hakemli Dergilerde Yapılan Yayınlar

YAYIN TÜRÜ	SAYISI
Uluslararası Makale	25
Ulusal Makale	14
Uluslararası Bildiri	19
Ulusal Bildiri	5
Kitap	31
Kitap Bölümü	16
Kitap Editörlüğü	1

## 1.4. Proje Bilgileri

Bilimsel Araştırma Proje Sayısı					
PROJELER	2019				
	Önceki Yılandan Devreden Proje	Yıl İçinde Eklenen Proje	Toplam	Yıl İçinde Tamamlanan Proje	Toplam Ödenek YTL
BİLİMSEL ARAŞTIRMA PROJELERİ					
TOPLAM					

## IV- KURUMSAL KABİLİYET ve KAPASİTENİN DEĞERLENDİRİLMESİ

### A- Üstünlükler

- Fakültemizin, köklü geçmişinden kaynaklanan bir gelenek, deneyim ve birikime sahip olması
- Fakültemizin ÖSS’de tercih edilme ve/veya en yüksek puanla öğrenci alma bakımından ilk sırada bulunması
- Fakültemiz öğretim üyesi sayısının yeterli düzeyde olması
- Fakültemizdeki lisans üstü programlarının çok sayıda öğrenci tarafından tercih edilmesi ve yüksek lisans-doktora derecelerinin eşdeğer fakülterlere göre daha fazla verilmesi
- Düzenli şekilde yayımlanan ulusal hakemli bir dergiye sahip olması
- Öğrencilerimizin kurumsal kimlik bilincine sahip olmaları
- Fakültemizin iç ve dış paydaşlarıyla verimli işbirliği geliştirme kabiliyeti
- Fakültemiz fizikî ve teknik alt yapısının yeterli olması

i. Fakültemiz Kampüsü'nün kentin her yerinden rahatlıkla ulaşılabilen bir mevkide bulunması

j. Erasmus ve Mevlana Değişim programlarına etkin biçimde iştirak etmek hususunda yeterli ve sürekli bir gündem oluşturulmak için koordinatörlükler kurulmuştur.

### **B- Zayıflıklar**

a. Fakültemizin uluslararası düzeydeki bilimsel işbirliği ve etkinliğinin istenen düzeyde olmaması

b. Öğretim elemanlarının Araştırma Fonlarından yeterli sayıda proje alamamaları.

c. Uluslararası indekslerce taranan dergilerde yayımlanan makale oranının düşük olması

d. Eğitim-öğretim faaliyetlerinin bilimsel araştırma faaliyetlerinin önüne geçmiş olması

e. Fakülte Dergisi'nin uluslararası indekslerce taranır hale getirilmesi için bazı çalışmalar yapılmış olmasına ve her sayıda en az bir yabancı dilde makâle yayınlanmış olmasına rağmen maalesef henüz netice alınamamış olması.

f. Emekli öğretim elemanları ve mezunlarla ilişkileri sürekli kılacak bir yapılanmaya gidilmemiş olması

g. Bireysel ve grup başarılarının değiştirilmesi hususunda bazı çalışmalar yapılmakta beraber son aşamaya gelinememiştir.

h. Öğretim üyelerinin yaş ortalamasının yüksek oluşu (profesör-doçent), bu hususta bazı iyileştirmeler yapıldı. Diğer taraftan yeterli sayıda araştırma görevlisi kadrosu tahsis edilmemesi sebebiyle kurumumuz açısından orta vadede akademik zaafiyet endişesi doğurmaktadır.

### **C- Değerlendirme**

Fakültemiz fizik yapı bakımından yeterli akademik kadro ve öğrenci profili olarak başarılı bir tabloya sahiptir. Son yıllarda Fakültemizde sıkıntısı çekilen araştırma görevlisi ve yardımcı doçent kadroları 2020 yılında nispeten telafi edilmiştir. Her yıl yapılan bütçe tekliflerine rağmen verilen ödenekler eğitim hizmetlerinde çeşitli aksamalara yol açmakta olup bu da verilen eğitimin kalitesinde düşmelere yol açmaktadır.

### **V- ÖNERİ VE TEDBİRLER**

Öğretim kadrosunun gençleştirilmesi de uzun vadeli ve emeklilik tarihleri göz önünde bulundurularak öğretim üyesi yetiştirilmesi ile sağlanabilir. Fakültemizin uluslararası akademik dünya ya açılması ise yabancı dili iyi olan öğretim üyelerinin yurt dışındaki toplantı ve faaliyetlere katılımını desteklemekle, yabancı dili yetersiz olanları ise yabancı dillerini geliştirmeleri noktasında teşvik etmekle mümkündür. Bu eksiklerimize rağmen Fakültemizin aynı alanda hizmet sunan Fakülteler içinde ilk sırada olduğunu da ifade etmemiz yerinde olacaktır. Öğrencilerimizin kalabileceği yurt sorunu acil bir ihtiyaçtır.

Harcama yetkilisi olarak yetkim dahilinde;

Bu raporda yer alan bilgilerin güvenilir, tam ve doğru olduğunu beyan ederim.

Bu raporda açıklanan faaliyetler için idare bütçesinden harcama birimimize tahsis edilmiş kaynakların etkili, ekonomik ve verimli bir şekilde kullanıldığını, görev ve yetki alanım çerçevesinde iç kontrol sisteminin idari ve mali kararlar ile bunlara ilişkin işlemlerin yasallık ve düzenliliği hususunda yeterli güvenceyi sağladığını ve harcama birimimizde süreç kontrolünün etkin olarak uygulandığını bildiririm.

Bu güvence, harcama yetkilisi olarak sahip olduğum bilgi ve değerlendirmeler, iç kontroller, iç denetçi raporları ile Sayıştay raporları gibi bilgim dahilindeki hususlara dayanmaktadır.

Burada raporlanmayan, idarenin menfaatlerine zarar veren herhangi bir husus hakkında bilgim olmadığını beyan ederim. (Yer-Tarih)

**Prof.Dr.İsmail Safa ÜSTÜN**  
**Dekan**

